



시험에 나오는 것만 공부한다!

**시나공시리즈**

## 기출문제 & 정답 및 해설 2023년 컴퓨터활용능력 2급 필기 상시 02



### 저작권 안내

이 자료는 시나공 카페 회원을 대상으로 하는 자료로서 개인적인 용도로만 사용할 수 있습니다. 허락 없이 복제하거나 다른 매체에 옮겨 실을 수 없으며, 상업적 용도로 사용할 수 없습니다.

※ 다음 문제를 읽고 알맞은 것을 골라 답안카드의 답란(①, ②, ③, ④)에 표기하시오.

### 제1과목 컴퓨터 일반

1. 다음 중 한글 Windows 10에서 외부로부터의 불법적인 해킹 등 위협 요소로부터 컴퓨터를 보호하는 역할을 하는 것은 무엇인가?

- ① Windows Update
- ② Windows Defender 방화벽
- ③ BitLocker
- ④ Malware

2. WWW(World Wide Web)에 대한 설명으로 잘못된 것은?

- ① 멀티미디어 형식의 정보를 제공한다.
- ② HTTP 프로토콜을 사용하는 하이퍼텍스트 기반으로 되어 있다.
- ③ 웹 페이지는 서버에서 정보를 제공하고 클라이언트에서 웹 브라우저를 통해 정보를 검색하고 제공받는다.
- ④ HTML은 웹 페이지와 웹 브라우저 사이에서 하이퍼텍스트 문서를 전송하기 위해 사용하는 프로토콜이다.

3. 다음 중 프로그램이 실행될 때 발생하는 메인 메모리 부족 문제를 보완하기 위해 하드디스크의 일부를 메인 메모리처럼 사용하게 하는 메모리 관리 기법을 의미하는 것은?

- ① 캐시 메모리                      ② 디스크 캐시
- ③ 연관 메모리                    ④ 가상 메모리

4. 다음 중 멀티미디어의 특징에 대한 설명으로 옳지 않은 것은?

- ① 다양한 아날로그 데이터를 디지털 데이터로 변환하여 통합 처리한다.
- ② 정보 제공자와 사용자 간의 상호 작용에 의해 데이터가 전달된다.
- ③ 미디어별 파일 형식이 획일화되어 멀티미디어의 제작이 용이해진다.
- ④ 텍스트, 그래픽, 사운드, 동영상 등의 여러 미디어를 통합 처리한다.

5. 다음 중 컴퓨터 시스템에서 사용하는 채널(Channel)에 관한 설명으로 옳지 않은 것은?

- ① 주변장치에 대한 제어 권한을 CPU로 부터 넘겨받아 CPU 대신 입출력을 관리한다.
- ② 입출력 작업이 끝나면 CPU에게 인터럽트 신호를 보낸다.
- ③ CPU와 주기억장치의 속도 차이를 해결하기 위하여 사용된다.
- ④ 채널에는 셀렉터(Selector), 멀티플렉서(Multiplexer), 블록 멀티플렉서(Block Multiplexer) 등이 있다.

6. 다음 중 운영체제의 운용 방식으로 옳지 않은 것은?

- ① 일괄 처리는 컴퓨터에 입력하는 데이터를 일정량 모았다가 한꺼번에 처리하는 시스템으로, 오프라인으로만 사용한다.
- ② 시분할 시스템은 한 대의 시스템을 여러 사용자가 동시에 사용하는 시스템이다.
- ③ 실시간 처리 시스템은 처리할 데이터가 생겨날 때마다 바로 처리하는 시스템이다.
- ④ 분산 처리 시스템은 지역적으로 분산된 여러 대의 컴퓨터를 연결하여 작업을 분담하여 처리하는 시스템이다.

7. 다음 중 컴퓨터에서 사용하는 각 기억장치의 접근 속도가 빠른 것에서 느린 순서로 옳게 나열된 것은?

- ① CPU의 레지스터 → 캐시 메모리 → 주기억장치 → HDD → ODD
- ② 캐시 메모리 → CPU의 레지스터 → 주기억장치 → HDD → ODD
- ③ CPU의 레지스터 → 캐시 메모리 → HDD → ODD → 주기억장치
- ④ 캐시 메모리 → CPU의 레지스터 → HDD → ODD → 주기억장치

8. 다음 중 컴퓨터에서 사용되는 바이트(Byte)에 대한 설명으로 옳지 않은 것은?

- ① 1바이트는 8비트로 구성된다.
- ② 일반적으로 영문자나 숫자는 1Byte로 한 글자를 표현하고, 한글 및 한자는 2Byte로 한 글자를 표현한다.
- ③ 1바이트는 컴퓨터에서 각종 명령을 처리하는 기본 단위이다.
- ④ 1바이트로는 256가지의 정보를 표현할 수 있다.

9. 다음 중 컴퓨터의 연산장치에 있는 누산기(Accumulator)에 관한 설명으로 옳은 것은?

- ① 연산 결과를 일시적으로 기억하는 장치이다.
- ② 명령의 순서를 기억하는 장치이다.
- ③ 명령어를 기억하는 장치이다.
- ④ 명령을 해독하는 장치이다.

10. 다음 멀티미디어 파일 형식 중에서 이미지 형식에 해당하지 않는 것은?

- ① BMP                      ② GIF                      ③ TIFF                      ④ WAV

11. 다음 중 한글 Windows에서 임시 보관 장소로 사용되는 클립보드(Clipboard)에 관한 설명으로 옳지 않은 것은?

- ① 클립보드에 있는 정보를 별도의 파일로 저장할 수도 있다.
- ② 클립보드의 내용은 여러 번 사용이 가능하지만 가장 최근에 저장된 것 하나만 기억한다.
- ③ 클립보드를 사용하면 서로 다른 프로그램 간에 데이터를 쉽게 전달할 수 있다.
- ④ 클립보드에 저장된 데이터는 시스템을 다시 시작하여도 재사용이 가능하다.

12. 다음 중 컴퓨터의 분류에 대한 설명으로 틀린 것은?

- ① 컴퓨터는 처리 능력에 따른 분류, 데이터 취급에 따른 분류, 사용 용도에 따른 분류로 나눌 수 있다.
- ② 마이크로 컴퓨터의 종류에는 워크스테이션, 데스크톱 컴퓨터, 휴대용 컴퓨터 등이 있다.
- ③ 컴퓨터를 데이터 취급 형태에 따라 슈퍼 컴퓨터, 마이크로 컴퓨터, 워크스테이션, 데스크톱 컴퓨터 등으로 구분할 수 있다.
- ④ 컴퓨터를 어떠한 목적으로 사용하느냐에 따라 범용 컴퓨터와 전용 컴퓨터로 분류할 수 있다.

13. 다음 중 Windows에서 바로 가기 아이콘에 대한 설명으로 옳지 않은 것은?

- ① 원본 파일이 있는 위치와 관계없이 만들 수 있다.
- ② 하나의 원본 파일에 대하여 여러 개의 바로 가기 아이콘을 만들 수 없다.
- ③ 바로 가기 아이콘의 확장자는 LNK이다.
- ④ 원본 파일을 삭제하면 바로 가기 아이콘을 실행할 수 없다.

14. 다음 중 인터넷 주소 체계에 대한 설명으로 옳지 않은 것은?

- ① 인터넷 연결을 위해서는 IP 주소 또는 도메인 네임 중 하나를  
배정받아야 하며, 인터넷에 연결된 컴퓨터의 고유 주소는 도  
메인 네임으로 이는 IP 주소와 동일하다.
- ② 국제 인터넷 주소 관리기구는 ICANN이며, 한국에서는 한국  
인터넷진흥원(KISA)에서 관리하고 있다.
- ③ 현재는 인터넷 주소 체계인 IPv4 주소와 IPv6 주소가 함께  
사용되고 있으며, IPv6 주소가 점차 확대되고 있다.
- ④ IPv6는 IPv4와의 호환성이 뛰어나고, 128비트의 주소를 사  
용하여 주소 부족 문제 및 보안문제를 해결할 수 있다.

15. 다음 중 애니메이션에서의 모핑(Morphing) 기법에 대한 설명으로 옳은 것은?

- ① 종이에 그린 그림을 셀룰로이드에 그대로 옮긴 뒤 채색하고 촬영하는 기법이다.
- ② 2개의 이미지나 3차원 모델 간에 부드럽게 연결하여 서서히 변하는 모습을 보여주는 기법이다.
- ③ 키 프레임을 이용하여 애니메이션을 만드는 기법이다.
- ④ 점토를 사용하여 애니메이션을 만드는 기법이다.

16. 다음 중 E-mail과 관련성이 가장 적은 프로토콜은?

- ① MIME                  ② POP3  
③ TELNET              ④ SMTP

17. 다음 중 버전에 따른 소프트웨어에 대한 설명으로 옳지 않은 것은?

- ① **トライアル 버전(Trial Version)**은 특정한 하드웨어나 소프트웨어를 구매하였을 때 무료로 주는 프로그램이다.
- ② **베타 버전(Beta Version)**은 소프트웨어의 정식 발표 전 테스트를 위하여 사용자들에게 무료로 배포하는 시험용 프로그램이다.
- ③ **데모 버전(Demo Version)**은 정식 프로그램을 홍보하기 위해 사용기간이나 기능을 제한하여 배포하는 프로그램이다.
- ④ **패치 버전(Patch Version)**은 이미 제작하여 배포된 프로그램의 오류 수정이나 성능 향상을 위해 프로그램의 일부 과일을 변경해 주는 프로그램이다.

18. 다음 중 네트워크 주변을 지나다니는 패킷을 엿보면서 계정(ID)과 비밀번호를 알아내는 보안 위험 행위는?

- ① 스니핑(Sniffing)                      ② 스푸핑(Spoofing)  
③ 백도어(Back Door)                    ④ 키로거(Key Logger)

19. 다음 중 컴퓨터를 관리하는 효율적인 방법으로 옳지 않은 것은?

- ① 컴퓨터를 이동하거나 부품을 교체할 경우에는 전원을 끄고 작업하는 것이 바람직하다.
- ② 시스템에 문제가 발생하면 시스템을 재부팅하고 하드디스크의 모든 파티션을 제거한다.
- ③ 정기적으로 최신 바이러스 백신 프로그램을 사용하여 바이러스 감염을 방지하며, 중요한 데이터는 백업하여 둔다.
- ④ 가급적 불필요한 프로그램은 설치하지 않도록 하며, 정기적으로 시스템을 점검한다.

20. 다음 중 한글 Windows 10에서 프린터 설치에 관한 설명으로 옳지 않은 것은?

- ① 네트워크 프린터를 선택한 경우에는 연결할 프린터의 포트를 지정한다.
- ② [설정] → [장치] → [프린터 및 스캐너]에서 ‘프린터 또는 스캐너 추가’를 클릭하여 프린터를 추가한다.
- ③ 설치할 프린터 유형은 로컬 프린터와 Bluetooth, 무선 또는 네트워크 검색 가능 프린터 등에서 하나를 선택할 수 있다.
- ④ 컴퓨터에 설치된 여러 대의 프린터 중에 현재 설치중인 프린터를 기본 프린터로 설정할 것인지 선택한다.

## 제2과목 스프레드시트 일반

21. 다음 중 채우기 행들에 대한 설명으로 옳은 것은?

- ① 문자와 숫자가 혼합된 셀의 채우기 핸들을 [Ctrl]을 누른 채 드래그하면 동일한 내용으로 복사된다.
- ② 숫자가 입력된 첫 번째 셀과 두 번째 셀을 범위로 설정한 후 채우기 핸들을 드래그하면 두 번째 셀의 값이 복사된다.
- ③ 숫자가 입력된 셀에서 [Ctrl]을 누른 채 채우기 핸들을 오른쪽으로 드래그하면 숫자가 1씩 감소한다.
- ④ 사용자 지정 목록에 지정된 목록 데이터의 첫 번째 항목을 입력하고 [Ctrl]을 누른 채 채우기 핸들을 드래그하면 목록 데이터가 입력된다.

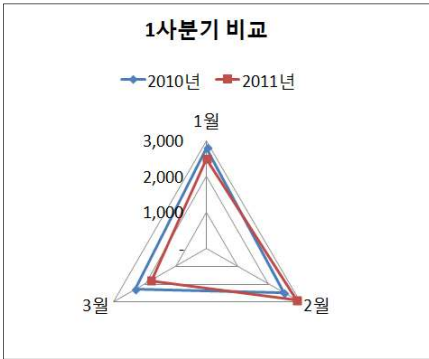
22. 다음 중 메모에 관한 설명으로 옳지 않은 것은?

- ① 메모를 삭제하려면 메모가 삽입된 셀을 선택한 후 [검토] 탭 [메모] 그룹의 [삭제]를 선택한다.
- ② [서식 지우기] 기능을 이용하여 셀의 서식을 지우면 설정된 메모도 함께 삭제된다.
- ③ 메모가 삽입된 셀을 이동하면 메모의 위치도 셀과 함께 변경된다.
- ④ 작성된 메모의 내용을 수정하려면 메모가 삽입된 셀의 바로 가기 메뉴에서 [메모 편집]을 선택한다.

23. 다음 중 =SUM(A3:A9) 수식이 =SUM(A3A9)와 같이 범위 참조의 콜론(:)이 생략된 경우 나타나는 오류 메시지로 옳은 것은?

- ① #N/A
- ② #NULL!
- ③ #REF!
- ④ #NAME?

24. 다음 중 아래의 차트와 같이 데이터를 선으로 표시하여 데이터 계열의 총 값을 비교하고, 상호 관계를 살펴보고자 할 때 사용하는 차트 종류는?



- ① 도넛형 차트                      ② 방사형 차트  
③ 분산형 차트                      ④ 주식형 차트
25. 다음 중 필터에 대한 설명으로 옳지 않은 것은?
- ① 필터 기능을 이용하면 워크시트에 입력된 자료들 중 특정한 조건에 맞는 자료들만을 워크시트에 표시할 수 있다.  
② 자동 필터에서 여러 필터에 조건을 지정하는 경우 각 조건들은 AND 조건으로 설정된다.  
③ 고급 필터를 실행하는 경우 조건을 만족하는 데이터를 다른 곳에 추출할 수 있다.  
④ 고급 필터가 적용된 결과표를 정렬할 경우 숨겨진 레코드도 정렬에 포함된다.
26. 아래 시트에서 [A1:A2] 영역은 '범위1', [B1:B2] 영역은 '범위2'로 이름을 정의하였다. 다음 중 아래 시트를 이용하여 연산을 수행하였을 때 수식과 결과가 옳지 않은 것은?

	A	B
1	1	2
2	3	4
3		

- ① =COUNT(범위1, 범위2) → 4  
② =AVERAGE(범위1, 범위2) → 2.5  
③ =범위1+ 범위2 → 10  
④ =SUMPRODUCT(범위1, 범위2) → 14
27. 다음 중 아래 워크시트에서 [A2:A4] 영역의 문자열을 [A5] 셀에 목록으로 표시하여 입력하기 위한 키 조합으로 옳은 것은?

	A	B	C
1	과목	성적	
2	컴퓨터	90	
3	전자	85	
4	프로그램	70	
5			
6	전자		
7	컴퓨터		
8	프로그램		

- ① [Ctrl] + [↓]                      ② [Alt] + [↓]  
③ [Shift] + [↓]                      ④ [Tab] + [↓]
28. 다음 중 매크로 작성에 대한 설명으로 옳은 것은?
- ① 엑셀에서 지정되어 있는 바로 가기 키를 지정하면 예러가 발생한다.  
② 매크로 이름은 문자로 시작해야 하므로 숫자로만 구성된 매크로 이름은 만들 수 없다.  
③ 매크로 바로 가기 키를 대문자로 지정하면 [Ctrl]이 자동으로

덧붙는다.

- ④ 기록된 매크로를 수정할 수 없으므로 수정하려면 제거 후 다시 만들어야 한다.
29. 다음 중 [A1:D1] 영역을 선택한 후 채우기 핸들을 이용하여 아래쪽으로 드래그하였을 때, 데이터가 변하지 않고 같은 데이터로 채워지는 것은?

	A	B	C	D
1	가	갑	월	자
2				
3				
4				
5				
6				

- ① 가                      ② 갑                      ③ 월                      ④ 자
30. 다음 중 시트 보호와 통합 문서 보호에 대한 설명으로 옳지 않은 것은?
- ① 시트 보호에서 '잠긴 셀 선택'을 허용하지 않으려면 시트 보호 설정 전 [셀 서식] 대화상자의 [보호] 탭에 '숨김' 항목이 선택되어 있어야 한다.  
② 시트 보호 시 시트 보호 해제 암호를 지정할 수 있으며, 암호를 설정하지 않으면 모든 사용자가 시트의 보호를 해제하고 보호된 요소를 변경할 수 있다.  
③ 통합 문서 보호는 시트의 삽입, 삭제, 이동, 숨기기, 이름 바꾸기 등의 작업을 할 수 없도록 보호하는 것이다.  
④ 통합 문서 보호에서 보호할 대상으로 창을 선택하면 통합 문서의 창을 옮기거나 크기 조정, 단기 등을 할 수 없도록 보호한다.
31. 아래 워크시트와 같이 짝수 행에만 배경색과 글꼴 스타일 '굵게'를 설정하는 조건부 서식을 지정하고자 한다. 다음 중 이를 위해 아래의 [새 서식 규칙] 대화상자에 입력할 수식으로 옳은 것은?

	A	B	C
1	사원번호	성명	직함
2	101	구민정	과장
3	102	강수영	부사장
4	103	김진수	사원
5	104	박영수	사원
6	105	이민호	과장
7			

새 서식 규칙

규칙 유형 선택(S):

- ▶ 셀 값을 기준으로 모든 셀의 서식 지정
- ▶ 다음을 포함하는 셀만 서식 지정
- ▶ 상위 또는 하위 값만 서식 지정
- ▶ 평균보다 크거나 작은 값만 서식 지정
- ▶ 고유 또는 중복 값만 서식 지정
- ▶ 수식을 사용하여 서식을 지정할 셀 결정

규칙 설명 편집(E):

다음 수식이 참인 값의 서식 지정(O):

미리 보기:      설정된 서식 없음      서식(E)...

확인      취소

- ① =MOD(ROW( ), 2)=1  
② =MOD(ROW( ), 2)=0  
③ =MOD(COLUMN( ), 2)=1  
④ =MOD(COLUMN( ), 2)=0

32. 다음 중 아래 워크시트에서 '부산' 대리점의 판매수량의 합계를 [D11] 셀에 구하기 위한 수식으로 옳지 않은 것은?

	A	B	C	D
1	대리점	단가	공급단가	판매수량
2	부산	500	450	120
3	인천	500	420	150
4	부산	500	450	170
5	서울	500	410	250
6	광주	500	440	300
7	이천	500	420	260
8	광주	500	440	310
9	부산	500	450	290
10				
11	부산 판매수량 합계			

- ① =SUM(D2,D4,D9)
- ② =SUMIF(A2:A9, "부산", D2:D9)
- ③ =DSUM(A1:D9, D1, A2)
- ④ =SUMIF(A2:D9, A2, D2:D9)

33. 다음 중 차트 작업에 대한 설명으로 옳지 않은 것은?

- ① 차트에 표시되는 계열의 순서는 차트 생성 후에도 변경할 수 있다.
- ② 데이터 계열 값으로 참조되는 셀 영역에서 표시 형식을 변경하는 경우 차트에 표시되는 값에도 적용된다.
- ③ 사용자가 차트 요소에 지정한 서식은 해당 요소 선택 후 [홈] → [편집] → [지우기] → [서식 지우기]를 이용하여 원래 스타일로 되돌릴 수 있다.
- ④ 데이터 계열 값으로 참조되는 셀 영역에서 값을 변경하는 경우 차트에 표시되는 값도 함께 변경된다.

34. 다음 중 수식에 잘못된 인수나 피연산자를 사용한 경우 표시되는 오류 메시지는?

- ① #DIV/0!
- ② #NUM!
- ③ #NAME?
- ④ #VALUE!

35. 다음 중 [인쇄 미리 보기]에 관한 설명으로 옳지 않은 것은?

- ① [인쇄 미리 보기] 창에서 셀 너비를 조절할 수 있으나 워크시트에는 변경된 너비가 적용되지 않는다.
- ② [인쇄 미리 보기]를 실행한 상태에서 [페이지 설정]을 클릭하여 [여백] 탭에서 여백을 조절할 수 있다.
- ③ [인쇄 미리 보기] 상태에서 '페이지 확대/축소'를 누르면 화면에는 적용되지만 실제 인쇄 시에는 적용되지 않는다.
- ④ [인쇄 미리 보기]를 실행한 상태에서 '여백 표시'를 누른 후 마우스 끌기를 통하여 여백을 조절할 수 있다.

36. 다음 중 선택 가능한 매크로 보안 설정으로 옳지 않은 것은?

- ① 모든 매크로 제외(알림 표시 없음)
- ② 모든 매크로 제외(알림 표시)
- ③ 디지털 서명된 매크로만 포함
- ④ 모든 매크로 포함(알림 표시)

37. 다음 중 정렬에 대한 설명으로 옳은 것은?

- ① 최대 24개의 열을 기준으로 정렬할 수 있다.
- ② 글꼴 색을 기준으로 정렬할 수 있다.
- ③ 정렬 대상 범위에 병합된 셀이 포함되어 있어도 정렬할 수 있다.
- ④ 숨겨진 행은 정렬 결과에 포함되나 숨겨진 열은 정렬 결과에 포함되지 않는다.

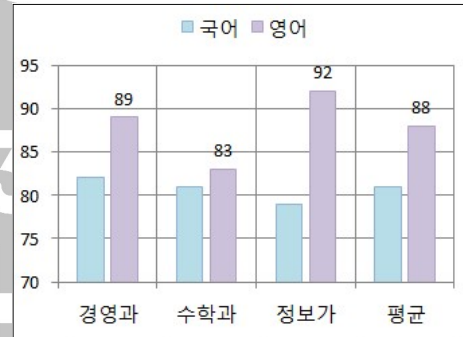
38. 다음 중 데이터가 입력된 셀에서 [Delete]를 눌렀을 때의 상황에 대한 설명으로 옳지 않은 것은?

- ① 셀에 설정된 메모는 지워지지 않는다.
- ② 셀에 설정된 내용과 서식이 함께 지워진다.
- ③ [홈] → [편집] → [지우기] → [내용 지우기]를 실행한 것과 동일한 결과가 발생한다.
- ④ 바로 가기 메뉴에서 [내용 지우기]를 실행한 것과 동일한 결과가 발생한다.

39. 다음 중 워크시트 작업 및 관리에 대한 설명으로 옳지 않은 것은?

- ① 시트 삭제 작업은 실행을 취소할 수 없다.
- ② [Shift] + [F10]을 누르면 현재 시트의 뒤에 새 워크시트가 삽입된다.
- ③ 그룹화 된 시트에서 데이터 입력 및 편집 등의 작업을 실행하면 그룹내 시트에 동일한 작업이 실행된다.
- ④ 연속된 시트의 선택은 [Shift]를 사용하면 편리하다.

40. 다음 중 아래 차트에 대한 설명으로 옳은 것은?



- ① 세로(값) 축의 축 서식에서 '주 단위' 간격을 95로 설정하였다.
- ② 데이터 계열 서식의 '계열 겹치기' 값을 0보다 작은 음수 값으로 설정하였다.
- ③ '영어'의 데이터 레이블은 안쪽 끝에 표시되고 있다.
- ④ 가로(항목) 축의 주 눈금선과 보조 눈금선이 함께 표시되고 있다.

## 정답 및 해설

1. ②	2. ④	3. ④	4. ③	5. ③	6. ①	7. ①	8. ③	9. ①	10. ④
11. ④	12. ③	13. ②	14. ①	15. ②	16. ③	17. ①	18. ①	19. ②	20. ①
21. ①	22. ②	23. ④	24. ②	25. ④	26. ③	27. ②	28. ②	29. ①	30. ①
31. ②	32. ③	33. ③	34. ④	35. ①	36. ④	37. ②	38. ②	39. ②	40. ②

|

